

PROGNOZA ODDZIAŁYWANIA NA
ŚRODOWISKO

*DO PROJEKTU MIEJSCOWEGO PLANU
ZAGOSPODAROWANIA PRZESTRZENNEGO
GMINY JAKTORÓW*

*obejmującego działki o nr ew. 213/2, 202/14, 202/15
w miejscowości Henryszew*


Opracowała – mgr inż. Katarzyna Dąbrowska

CZERWIEC' 2021

SPIS TREŚCI:

1. WSTĘP
2. PODSTAWY PRAWNE I MERYTORYCZNE PROGNOZY
3. CEL I ZAKRES OPRACOWANIA
4. PROJEKT MIEJSCOWEGO PLANU ZAGOSPODAROWANIA PRZESTRZENNEGO ORAZ POWIĄZANIA Z INNYMI DOKUMENTAMI
5. INFORMACJE O METODACH ZASTOSOWANYCH PRZY SPORZĄDZANIU PROGNOZY, PROPOZYCJE DOTYCZĄCE PRZEWIDYWANYCH METOD ANALIZY SKUTKÓW REALIZACJI POSTANOWIEŃ PROJEKTOWANEGO DOKUMENTU ORAZ CZĘSTOTLIWOŚCI JEJ PRZEPROWADZANIA.
6. ISTNIEJĄCY STAN ŚRODOWISKA
7. POŁOŻENIE OBSZARU OBJĘTEGO PROJEKTEM PLANU WZGLĘDEM OBSZARÓW CHRONIONYCH
8. PROGNOZA POTENCJALNYCH ZMIAN STANU ŚRODOWISKA W PRZYPADKU BRAKU REALIZACJI PROJEKTOWANEGO DOKUMENTU
9. PRZEWIDYWANE ZNACZĄCE ODDZIAŁYWANIA NA ŚRODOWISKO, W TYM ODDZIAŁYWANIA BEZPOŚREDNIE, POŚREDNIE, WTÓRNE, SKUMULOWANE, KRÓTKOTERMINOWE, ŚREDNIOTERMINOWE I DŁUGOTERMINOWE, STAŁE I CHWILOWE, POZYTYWNE I NEGATYWNE NA CELE I PRZEDMIOT OBSZARU NATURA 2000 ORAZ INTEGRALNOŚĆ TEGO OBSZARU, A TAKŻE NA ŚRODOWISKO
10. OCENA POTENCJALNYCH SKUTKÓW TRANSGRANICZNYCH
11. MOŻLIWOŚCI ROZWIĄZAŃ ELIMINUJĄCYCH LUB OGRANICZAJĄCYCH SZKODLIWE ODDZIAŁYWANIE NA ŚRODOWISKO SKUTKÓW REALIZACJI PLANU MIEJSCOWEGO ORAZ ROZWIĄZANIA ALTERNATYWNE
12. CELE OCHRONY ŚRODOWISKA USTANOWIONE NA SZCZEBLU MIĘDZYNARODOWYM WSPÓLNOTOWYM I KRAJOWYM ISTOTNE DLA REALIZACJI ISTOTNE Z PUNKT WIDZENIA PROJEKTOWANEGO DOKUMENTU ORAZ SPOSOBY W JAKICH TE CELE I INNE PROBLEMY ŚRODOWISKA ZOSTAŁY UWZGLĘDNIONE PODCZAS OPRACOWANIA DOKUMENTU.
13. PODSUMOWANIE I STRESZCZENIE W JĘZYKU NIESPECJALISTYCZNYM

1. WSTĘP

Prognoza oddziaływania na środowisko dotyczy projektu miejscowego planu zagospodarowania przestrzennego gminy Jaktorów obejmującego działki o nr ew. 213/2, 202/14, 202/15 w miejscowości Henryszew wykonanego na podstawie Uchwały XXXIV/249/2021 Rady Gminy Jaktorów z dnia 25 marca 2021r. nazwanego dalej Planem. Obowiązek sporządzenia prognozy oddziaływania na środowisko wynika z art. 46 pkt. 1 ustawy z dnia 3 października 2008r. o udostępnianiu informacji o środowisku i jego ochronie, udziale społeczeństwa w ochronie środowiska oraz ocenach oddziaływania na środowisko (tj. Dz. U. z 2021r. poz. 247 z późn. zm.) zgodnie, z którym przeprowadzenie strategicznej oceny oddziaływania na środowisko jest wymagane przy sporządzaniu projektów miejscowych planów.

2. PODSTAWY PRAWNE I MERYTORYCZNE PROGNOZY

Podstawą wykonania niniejszej prognozy stanowi art. 51 ustawy z dnia 3 października 2008r. o udostępnianiu informacji o środowisku i jego ochronie, udziale społeczeństwa w ochronie środowiska oraz o ocenach oddziaływania na środowisko (tj. Dz. U. z 2021r. poz. 247 z późn. zm.). Dodatkowo zakres prognozy został uzgodniony z Regionalnym Dyrektorem Ochrony Środowiska pismem oraz Państwowym Powiatowym Inspektorem Sanitarnym. Podczas prac nad dokumentacją oparto się o przepisy zawarte w niżej wymienionych aktach prawnych:

- Ustawę z dnia 27 kwietnia 2001 r. – Prawo ochrony środowiska (tj. Dz. U. 2020r. poz. 1219 z późn. zm.),
- Ustawę z dnia 16 kwietnia 2004 r. o ochronie przyrody (tj. Dz. U. 2020r., poz. 55 z późn. zm.),
- Ustawę z dnia 3 lutego 1995 r. o ochronie gruntów rolnych i leśnych (tj. Dz. U. 2017r. poz. 1161 z późn. zm.),
- Rozporządzenie Rady Ministrów z dnia 10 września 2019 r. w sprawie w sprawie przedsięwzięć mogących znacząco oddziaływać na środowisko (Dz. U. 2019 poz. 1839),
- Rozporządzenie Ministra Środowiska z dnia 14 czerwca 2007 r. w sprawie dopuszczalnych poziomów hałasu w środowisku (Dz. U. z 2014r. poz. 112),
- Rozporządzenie Ministra Środowiska z dnia 9 października 2014 r. w sprawie ochrony gatunkowej roślin (Dz. U. z 2014r. poz. 1409),
- Rozporządzenie Ministra Środowiska z dnia 9 października 2014 r. w sprawie ochrony gatunkowej grzybów (Dz. U. z 2014r. poz. 1408),
- Rozporządzenie Ministra Środowiska z dnia 16 grudnia 2016 r. w sprawie ochrony gatunkowej zwierząt (Dz. U. z 2016r. poz. 2183 z późn. zm.).

Szczegółowy zakres informacji wymaganych w prognozie wskazano w art. 51 ust.2 ustawy o udostępnianiu informacji o środowisku i jego ochronie.... Zgodnie z tym artykułem prognoza oddziaływania na środowisko zawiera:

- informacje o zawartości, głównych celach projektowanego dokumentu oraz jego powiązanie z innymi dokumentami,
- informację o metodach zastosowanych przy sporządzaniu prognozy,
- propozycje dotyczące przewidywanych metod analiz skutków realizacji postanowień projektowanego dokumentu oraz częstotliwości jej prowadzenia,
- streszczenie w języku niespecjalistycznym.

Prognoza określa, analizuje i ocenia:

- istniejący stan środowiska oraz potencjalne zmiany tego stanu w przypadku realizacji projektowanego dokumentu,
- stan środowiska na obszarach objętych znaczącym oddziaływaniem,
- istniejące problemy ochrony środowiska istotne z punktu widzenia realizacji projektowanego dokumentu, w szczególności dotyczące obszarów podlegających ochronie na podstawie ustawy z dnia 16 kwietnia 2004r. o ochronie przyrody,
- cele ochrony środowiska ustanowione na szczeblu międzynarodowym, wspólnotowym i krajowym, istotne z punktu widzenia projektowanego dokumentu oraz sposoby w jakich te cele i inne problemy środowiska zostały uwzględnione podczas opracowania dokumentu,
- przewidywane znaczące oddziaływanie, w tym oddziaływanie bezpośrednie, pośrednie, wtórne, skumulowane, krótkoterminowe, średnioterminowe, długoterminowe, stałe, chwilowe oraz pozytywne i negatywne na cele i przedmiot ochrony obszaru Natura 2000 oraz integralność tego obszaru, a także środowisko, w szczególności na: różnorodność biologiczną, ludzi, zwierzęta, rośliny, wodę, powietrze, powierzchnię ziemi, krajobraz, klimat, zasoby naturalne, zabytki, dobra materialne, z uwzględnieniem zależności między tymi elementami środowiska i między oddziaływaniami na te elementy.

Prognoza przedstawia:

- rozwiązania mające na celu zapobieganie, ograniczenie lub kompensację przyrodniczą negatywnych oddziaływań na środowisko, mogących być rezultatem realizacji projektowanego dokumentu, w szczególności na cele i przedmiot Natura 2000 oraz integralność tego obszaru,
- rozwiązania alternatywne do rozwiązań zawartych w projektowanym dokumencie wraz z uzasadnieniem ich wyboru oraz metod dokonania oceny prowadzącej do tego wyboru albo wyjaśnienie braku rozwiązań alternatywnych, w tym wskazania napotkanych trudności wynikających z niedostatków techniki lub we współczesnej wiedzy.

3. CEL I ZAKRES OPRACOWANIA

Celem prognozy jest wskazanie przewidywanego wpływu na środowisko, w przypadku realizacji dopuszczonych w projekcie planu form zagospodarowania przestrzennego m.in. poprzez ocenę relacji pomiędzy przyjętymi w projekcie planu rozwiązaniami planistycznymi, a uwarunkowaniami środowiska przyrodniczego, a także aspektami gospodarczymi i społecznymi, zgodnie z zasadą zrównoważonego rozwoju.

Celem prognozy jest również wyeliminowanie zagrożenia oraz ograniczenie oddziaływań na środowisko przyrodnicze, jak również sformułowanie wniosków odnoszących się do warunków realizacji ustaleń planu w zakresie ograniczenia ich ewentualnego niekorzystnego oddziaływania na środowisko przyrodnicze. Analiza przekształceń środowiska prowadzona równoległe z pracami planistycznymi daje możliwość wpływu na ostateczny zakres ustaleń planu.

4. PROJEKT MIEJSCOWEGO PLANU ZAGOSPODAROWANIA PRZESTRZENNEGO ORAZ POWIĄZANIA Z INNYMI DOKUMENTAMI

Opis projektu m.p.z.p.

Projekt planu obejmuje działki o nr ew. 213/2, 202/14, 202/15 o łącznej powierzchni 0,6664ha w miejscowości Henryszew w gm. Jaktorów przy ul. Szarych Szeregów.

Dla przedmiotowego terenu obowiązuje miejscowy plan zagospodarowania przestrzennego zatwierdzony Uchwałą Nr XLVII/341/2006 Rady Gminy Jaktorów z dnia 12.06.2006r. Zgodnie z jego ustaleniami ww. działki przeznaczone są pod:

- tereny zabudowy rekreacyjnej (ZR) – fragment działki o nr ew. 213/2 oraz fragment działki o nr ew. 202/14,
- teren infrastruktury technicznej (K) - fragment działki o nr ew. 202/14 i działka nr ew. 202/15,
- teren przeznaczony pod drogę publiczną – fragment działki nr ew. 213/2,
- tereny lasów (ZL) – działka nr ew. 213/2.

Obecny projekt planu wyznacza tereny o następującym przeznaczeniu podstawowym:

| Oznaczenie w planie | Przeznaczenie |
|---------------------|---|
| ZRM | Teren zabudowy rekreacyjnej z dop. zabudowy mieszkaniowej jednorodzinnej – należy przez to rozumieć utrzymanie istniejących i realizację nowych wolnostojących obiektów budowlanych: <ul style="list-style-type: none">• zabudowy rekreacyjnej przeznaczonej do okresowego wypoczynku, z niezbędnymi do jej funkcjonowania pomieszczeniami i urządzeniami (w tym technicznymi, gospodarczymi, garażami, miejscami postojowymi, dojazdami i infrastrukturą techniczną),• zabudowy mieszkaniowej jednorodzinnej w interpretacji wg przepisów odrębnych, z niezbędnymi dojazdami, dojazdami, zielenią i infrastrukturą techniczną, obiektami technicznymi, miejscami do parkowania samochodów. |

| | |
|-----------------|---|
| | <p>Dopuszcza się realizację budynków gospodarczych i garażowych jako samodzielnych obiektów.</p> <p><u>Parametry i wskaźniki kształtowania zabudowy oraz zagospodarowania terenu 1ZRM:</u></p> <ul style="list-style-type: none"> - powierzchnia zabudowy w stosunku do powierzchni działki budowlanej - max 20%, - powierzchnia biologicznie czynna w stosunku do powierzchni działki budowlanej - co najmniej 70%, - maksymalna intensywność zabudowy – 0,4, - minimalna intensywność zabudowy - 0,02, - wysokość budynków mieszkalnych jednorodzinnych – max. 10,0m, - wysokość budynków rekreacyjnych – max. 8,0m, - wysokość budynków gospodarczych i garażowych – max. 6,0m, budynki parterowe, - dachy budynków mieszkalnych jednorodzinnych i rekreacyjnych dwu lub wielospadowe o nachyleniu połaci dachowych od 15° do 45°, - dachy budynków gospodarczych i garażowych o nachyleniu połaci dachowych do 45°, - minimalna powierzchnia nowo wydzielanej działki budowlanej - 1500m². <p><u>Parametry i wskaźniki kształtowania zabudowy oraz zagospodarowania terenu 2ZRM:</u></p> <ul style="list-style-type: none"> - powierzchnia zabudowy w stosunku do powierzchni działki budowlanej - max 5%, - powierzchnia biologicznie czynna w stosunku do powierzchni działki budowlanej - co najmniej 85%, - maksymalna intensywność zabudowy – 0,1, - minimalna intensywność zabudowy - 0,02, - wysokość budynków mieszkalnych jednorodzinnych – max. 10,0m, - wysokość budynków rekreacyjnych – max. 8,0m, - wysokość budynków gospodarczych i garażowych – max. 6,0m, budynki parterowe, - dachy budynków mieszkalnych jednorodzinnych i rekreacyjnych dwu lub wielospadowe o nachyleniu połaci dachowych od 15° do 45°, - dachy budynków gospodarczych i garażowych o nachyleniu połaci dachowych do 45°, - minimalna powierzchnia nowo wydzielanej działki budowlanej - 1500m². |
| <p>K</p> | <p>tereny infrastruktury technicznej - istniejąca stacja przepompowni ścieków.</p> <p>Dopuszcza się realizację budynków gospodarczych.</p> <ul style="list-style-type: none"> - maksymalna wysokość budynków infrastruktury technicznej 8.00m, - maksymalna wysokość budynków gospodarczych 6.00m, - powierzchnia zabudowy maksymalnie 20% powierzchni działki budowlanej, - powierzchnia biologicznie czynna minimum 70% powierzchni działki budowlanej, - dachy budynków dwu lub wielospadowe o nachyleniu połaci dachowych od 15° do 45°, - dachy budynków gospodarczych i garażowych o nachyleniu połaci dachowych do 45°, - minimalna intensywność zabudowy 0.02 działki budowlanej, - maksymalna intensywność zabudowy 0.2 działki budowlanej, - minimalna powierzchnia nowo wydzielanej działki budowlanej - 1000m² |

| | |
|-----|---|
| ZL | Tereny lasów |
| KDp | teren przeznaczony pod poszerzenie drogi publicznej |

Ustalenia Planu z zakresu ochrony środowiska i krajobrazu

W zakresie ochrony i kształtowania ładu przestrzennego:

- usytuowanie budynków od linii rozgraniczającej drogi nie objętej niniejszym planem i od linii rozgraniczającej teren o symbolu KDp, obowiązuje według nieprzekraczalnej linii zabudowy wynoszącej 7.0 m, zgodnie z rysunkiem planu, ustalenie nie dotyczy budynkowych stacji transformatorowych,
- usytuowanie budynków względem linii konturu lasu, znajdującego się poza terenem opracowania obowiązuje wg nieprzekraczalnej linii zabudowy wynoszącej 12.0m zgodnie z rysunkiem planu, przy zachowaniu przepisów odrębnych,
- dopuszcza się lokalizowanie budynków gospodarczych, garażowych w odległości 1.5m od granicy działki lub bezpośrednio przy granicy działki budowlanej przy zachowaniu pozostałych ustaleń planu,
- realizacja obiektów budowlanych w stosunku do sieci i urządzeń infrastruktury technicznej wymaga zachowania warunków bezpieczeństwa i prawidłowej eksploatacji linii i urządzeń, ustalonych odrębnymi przepisami,
- w przypadku istniejących budynków wykraczających poza ustaloną planem nieprzekraczalną linię zabudowy dopuszcza się ich nadbudowę w obecnym obrysie budynku z wyłączeniem ocieplenia budynku, a rozbudowa budynku nie może przekroczyć ustalonej nieprzekraczalnej linii zabudowy.

W zakresie ochrony wód podziemnych i powierzchniowych:

- zaopatrzenie w wodę z istniejącej i projektowanej sieci wodociągowej o średnicy rur minimum 50mm zasilanej z istniejącego systemu gminnego zaopatrywanego ze stacji uzdatniania wody,
- odprowadzanie ścieków komunalnych do istniejącej i projektowanej sieci kanalizacji sanitarnej o średnicy rur minimum 50mm z odprowadzeniem do oczyszczalni ścieków;
- do czasu realizacji sieci sanitarnej odprowadzenie ścieków zgodnie z przepisami odrębnymi,
- dopuszcza się możliwość odprowadzenia do gruntu wód opadowych i roztopowych z dachów budynków i terenów utwardzonych, które zgodnie z przepisami nie wymagają oczyszczenia,
- odprowadzenie wód opadowych i roztopowych z dachów budynków i terenów utwardzonych wymaga takiego ukształtowania terenu, by nie następowało zalewanie terenów sąsiednich.

W zakresie ochrony powietrza atmosferycznego:

- zaopatrzenie w ciepło w oparciu o indywidualne źródła ciepła, wytwarzające energię cieplną z energii elektrycznej, gazu, oleju opałowego oraz innych paliw i nośników energii spełniających obowiązujące normy, z wykluczeniem wysokoemisyjnych źródeł ciepła. Instalacje, w których następuje spalanie paliw i ich eksploatacja zgodnie z przepisami odrębnymi.

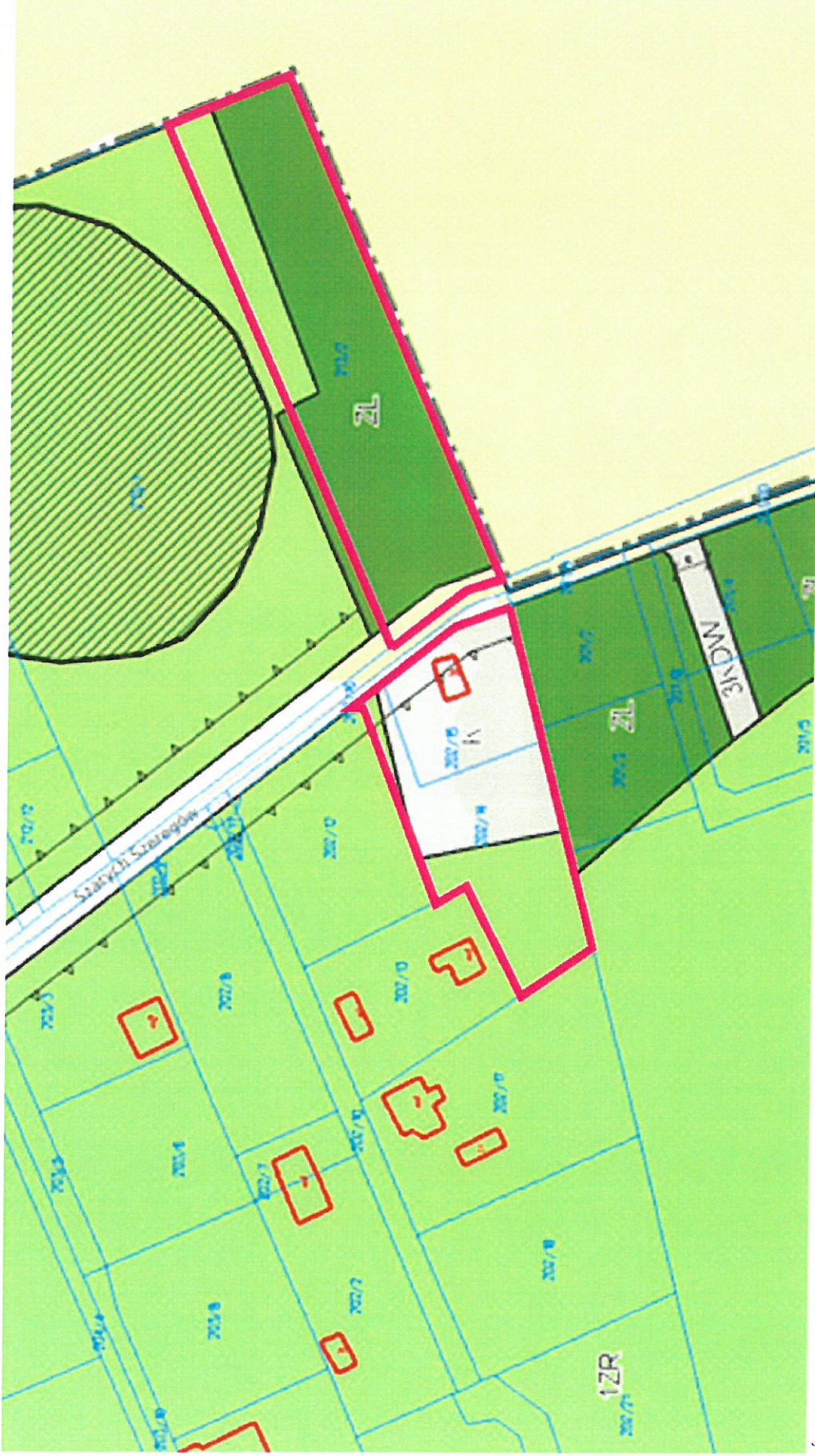
W zakresie gospodarki odpadami:

- gospodarka odpadami w zakresie wytwarzania odpadów ich magazynowania przez wytwórcę zgodnie z przepisami odrębnymi.

Zmiana planu ma na celu:

- zmniejszenie terenu przeznaczanego w obowiązującym planie miejscowym pod przepompownie ścieków i ograniczenie do działki o nr ew. 202/15,
- na działce o nr ew. 202/14 zwiększenie terenu zabudowy rekreacyjnej z dop. zabudowy mieszkaniowej jednorodzinnej do granic ewidencyjnych działki,
- przekształcenie części terenu leśnego przylegającego do drogi gminnej pod zabudowę rekreacyjną z dop. zabudowy mieszkaniowej jednorodzinnej na działce o nr ew. 213/2.

Ryc.2. Obowiązujący miejscowy plan zagospodarowania przestrzennego.



Źródło: <https://faktorum.e-mapa.net/>

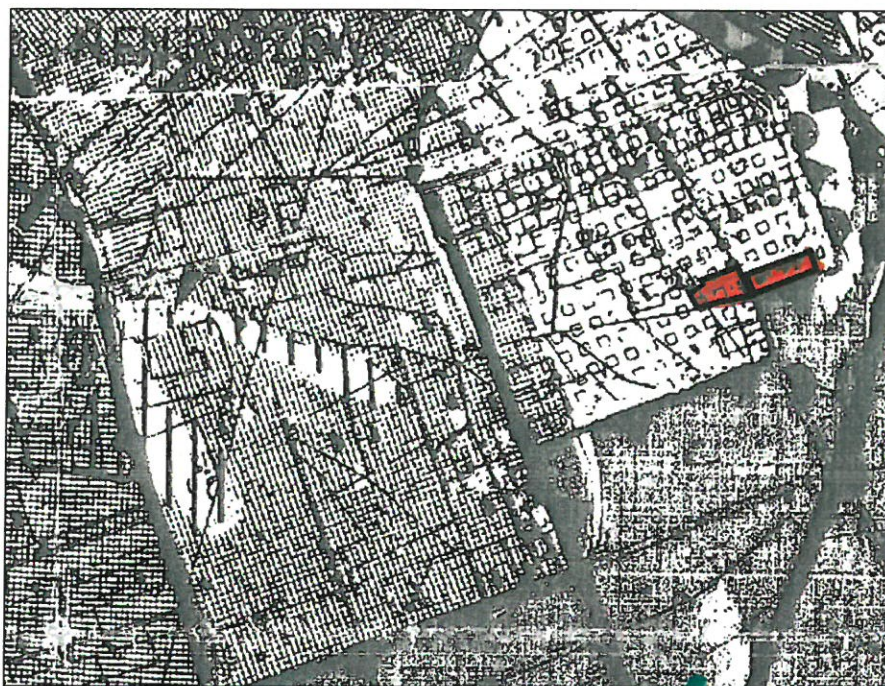
Powiązania z innymi dokumentami

Miejscowy plan zagospodarowania przestrzennego powstał w oparciu o dokumenty strategiczne i planistyczne opracowane na szczeblu gminy, w szczególności w oparciu o Studium Uwarunkowań i Kierunków Zagospodarowania Przestrzennego gminy Jaktorów. Dokumenty te zaś uwzględniają cele i kierunki zawarte w innych dokumentach wyższych szczebli tj. powiatu (w Strategii Rozwoju Powiatu Grodziskiego), województwa (w Strategii Rozwoju Województwa Mazowieckiego oraz w Planie Zagospodarowania Województwa Mazowieckiego) oraz kraju (Koncepcji Przestrzennego Zagospodarowania Kraju).

Lokalizacja poszczególnych form zagospodarowania terenu, jak i inne ustalenia w tym zasady ochrony środowiska przyrodniczego, zostały opracowane w projekcie miejscowego planu zagospodarowania przestrzennego na podstawie wytycznych określonych w Studium Uwarunkowań i Kierunków zagospodarowania Przestrzennego gminy Jaktorów zatwierdzonego Uchwałą Nr XXX/153/2001 Rady Gminy Jaktorów z dnia 8 czerwca 2001. Zgodnie z obowiązującym studium obszar objęty projektem planu miejscowego znajduje się w strefie zabudowy rekreacyjnej, na terenie której proponuje się adaptacje istniejącej zabudowy letniskowej i możliwość realizacji nowej zabudowy – rekreacyjnej i mieszkaniowej jednorodzinnej. Na w/w obszarach mogą być realizowane bazy turystyczne (np. ośrodki jeździeckie, wypożyczalnie sprzętu turystycznego, kąpieliska) służące rozwojowi i intensyfikacji ruchu turystycznego oraz agroturystyki.

Analizując ustalenia projektu planu miejscowego należy stwierdzić, iż nie naruszają ustaleń zawartych w studium uwarunkowań i kierunków zagospodarowania przestrzennego gminy Jaktorów.

WYRYS Z RYSUNKU STUDIUM UWARUNKOWAŃ I KIERUNKÓW ZAGOSPODAROWANIA PRZESTRZENNEGO GMINY JAKTORÓW



granica obszaru
objętego planem



tereny zabudowy
rekreacyjnej

5. INFORMACJE O METODACH ZASTOSOWANYCH PRZY SPORZĄDZANIU PROGNOZY, PROPOZYCJE DOTYCZĄCE PRZEWIDYWANYCH METOD ANALIZY SKUTKÓW REALIZACJI POSTANOWIEŃ PROJEKTOWANEGO DOKUMENTU ORAZ CZĘSTOTLIWOŚCI JEJ PRZEPROWADZANIA.

Celem prognozy jest wyeliminowanie zagrożenia oraz ograniczenie oddziaływań na środowisko przyrodnicze, jak również sformułowanie wniosków odnoszących się do warunków realizacji ustaleń planu w zakresie ograniczenia ewentualnego niekorzystnego oddziaływania na środowisko przyrodnicze.

Prognoza została wykonana zgodnie z art. 51 ust. 2 ustawy z dn. 3 października 2008r. o udostępnianiu informacji o środowisku i jego ochronie, udziale społeczeństwa w ochronie środowiska oraz ocenach oddziaływania na środowisko z wytycznymi Regionalnego Dyrektora Ochrony Środowiska w Warszawie oraz Państwowego Powiatowego Inspektora Sanitarnego.

Zgodnie z wymaganiami wyżej wymienionego aktu prawnego, określeniu i ocenie podlegają skutki rozwiązań funkcjonalno-przestrzennych i innych ustaleń zawartych w projekcie Planu, które wpływają na jakość, stan i funkcjonowanie środowiska, w tym obszary Natury 2000 i inne obszary podlegające ochronie na podstawie ustawy z dnia 16 kwietnia 2004r. o ochronie przyrody oraz jakość życia ludzi. Powyższe analizy zostały przeprowadzone dla całego obszaru objętego Planem oraz jego otoczenia.

W pierwszym etapie rozpoznano szczegółowo ustalenia analizowanego projektu miejscowego planu jako źródła generującego oddziaływanie na środowisko oraz ustalono jego powiązania z innymi dokumentami, w tym stwierdzono jego zgodność ze Studium uwarunkowań i kierunków zagospodarowania przestrzennego gminy Jaktorów.

W drugim etapie dokonano rozpoznania stanu środowiska, jego zasobów, zdolności do regeneracji oraz tendencji do zmian, określono istniejące problemy ochrony środowiska oraz cele ochrony na podstawie analiz i wniosków zawartych w dostępnych opracowaniach. Do wykonania przedmiotu zamówienia posłużono się również ogólnie dostępną literaturą przyrodniczą, wizją terenu oraz danymi dostępnymi na stronach internetowych:

- <https://jaktorow.e-mapa.net/>,
- <https://www.google.pl/maps.pl>,
- <http://geoserwis.gdos.gov.pl/mapy/>,
- <https://geologia.pgi.gov.pl/>,
- <https://www.geoportal.gov.pl/>,
- <https://wody.isok.gov.pl/>.

W prognozie wykorzystane i uwzględnione zostały również następujące dokumenty:

- mapę zasadniczą w skali 1: 1 000,
- Opracowanie ekofizjograficzne podstawowe sporządzone na potrzeby studium uwarunkowań i kierunków zagospodarowania przestrzennego gminy Jaktorów,
- Program Ochrony Środowiska dla Gminy Jaktorów na lata 2016-2019z uwzględnieniem lat 2020-2023 Milanówek, październik 2016 – 18,
- Opracowanie ekofizjograficzne podstawowe do miejscowego planu zagospodarowania dotyczące wsi Henryszew, Anna Wyszomirska.

Na podstawie powyższych danych określono przewidywane oddziaływanie projektu Planu, na poszczególne elementy środowiska. W prognozie wykorzystano metodę oceny oddziaływania na środowisko polegającą na prognozowaniu przez analogię, która polega na bazowaniu na wynikach obserwacji dotychczas wykonanych podobnych inwestycji i porównaniu ich z planowanymi, o podobnych parametrach. Ponadto zanalizowano trend zmian stanu poszczególnych komponentów środowiska w przypadku braku realizacji projektu Planu tj. wariant „0”. Prognoza została wykonana głównie w formie opisowej i wsparta analizą graficzną i dokumentacją fotograficzną.

Realizacja ustaleń planu będzie monitorowana przez organy ochrony środowiska, zgodnie z obowiązującymi przepisami. Monitoring jakości powietrza, wód, gleb i ziemi oraz poziomu hałasu i pól elektromagnetycznych jest prowadzony w ramach państwowego monitoringu środowiska, przez wojewódzkiego inspektora ochrony środowiska, natomiast na szczeblu samorządowym, przez starostę powiatowego lub podmiot obowiązany do jego prowadzenia.

6. ISTNIEJĄCY STAN ŚRODOWISKA

Położenie i istniejące zagospodarowanie

Projekt planu obejmuje dwa fragmenty położone na przeciwko siebie zlokalizowane w południowo – wschodniej części miejscowości Henryszew przy ul. Szarych Szeregów. Pierwszy fragment stanowi działka o nr ew. 213/2 o powierzchni 0,40ha, cała zalesiona, której południowa i wschodnia granica przylega do granicy administracyjnej wsi Międzyborów. Od strony południowej i wschodniej otacza ją kompleks leśny należący do Lasów Państwowych nadleśnictwa Radziwiłłów. Natomiast bezpośrednio przy północnej granicy znajdują się ogródki działkowe. Drugi fragment obejmuje działki o nr ew. 202/14 i 202/15 łącznej powierzchni 0,2664ha. Na działce o nr ew. 202/15 znajduje się parterowy budynek przepompowni ścieków, druga działka jest niezabudowana.

W rejonie, gdzie zlokalizowany jest obszar objęty planem w kierunku północnym oraz zachodnim dominuje zabudowa mieszkaniowa jednorodzinna przemieszana z rekreacyjną, natomiast w kierunku północnym i wschodnim rozpościera się kompleks leśny porastający „Wydmy Międzyborowskie”.

Teren wyposażony jest w media. W ul. Szarych Szeregów przebiega sieć wodociągowa, elektroenergetyczna i kanalizacji sanitarnej.

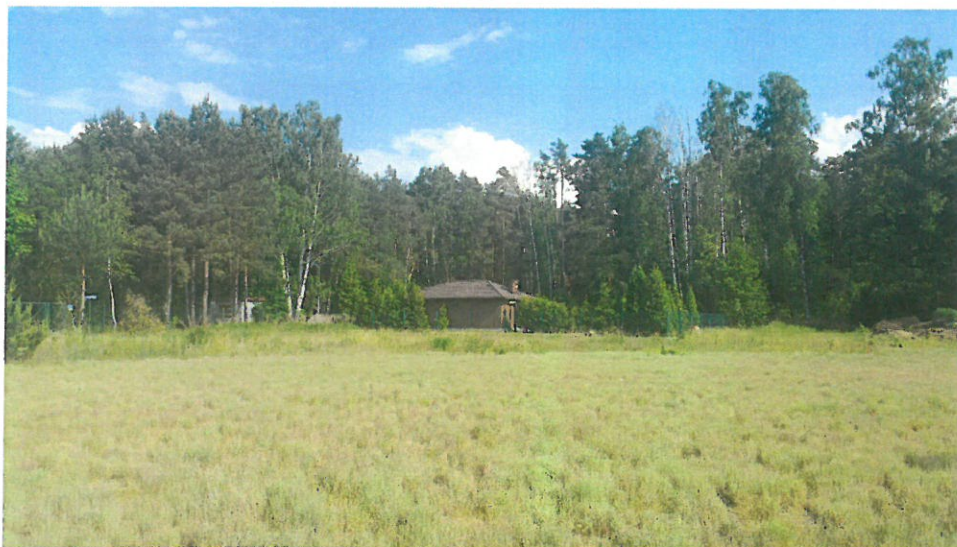
Zagospodarowanie terenu objętego planem



Fot. 1. Przepompownia ścieków na działce o nr ew. 202/15.



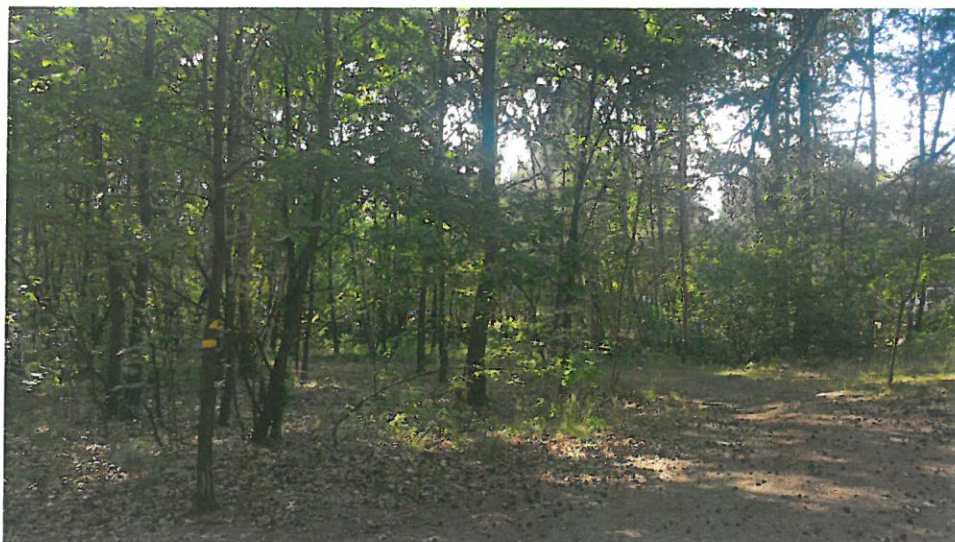
Fot. 2. Widok od ul. Małej w stronę działki o nr ew. 202/14.



Fot. 3. Działki o nr ew. 202/14 i 202/15; widok od ul. Małej.



Fot. 4. Działka o nr ew. 213/2; widok od ul. Szarych Szeregów.



Fot. 5. Działka o nr ew. 213/2; widok od strony południowo - wschodniej.

Otoczenie



Fot. 6. Sąsiadująca zabudowa przy ul. Małej.



Fot. 7. Zespół przyrodniczo – Krajobrazowy „Wydmy Międzyborowskie”.

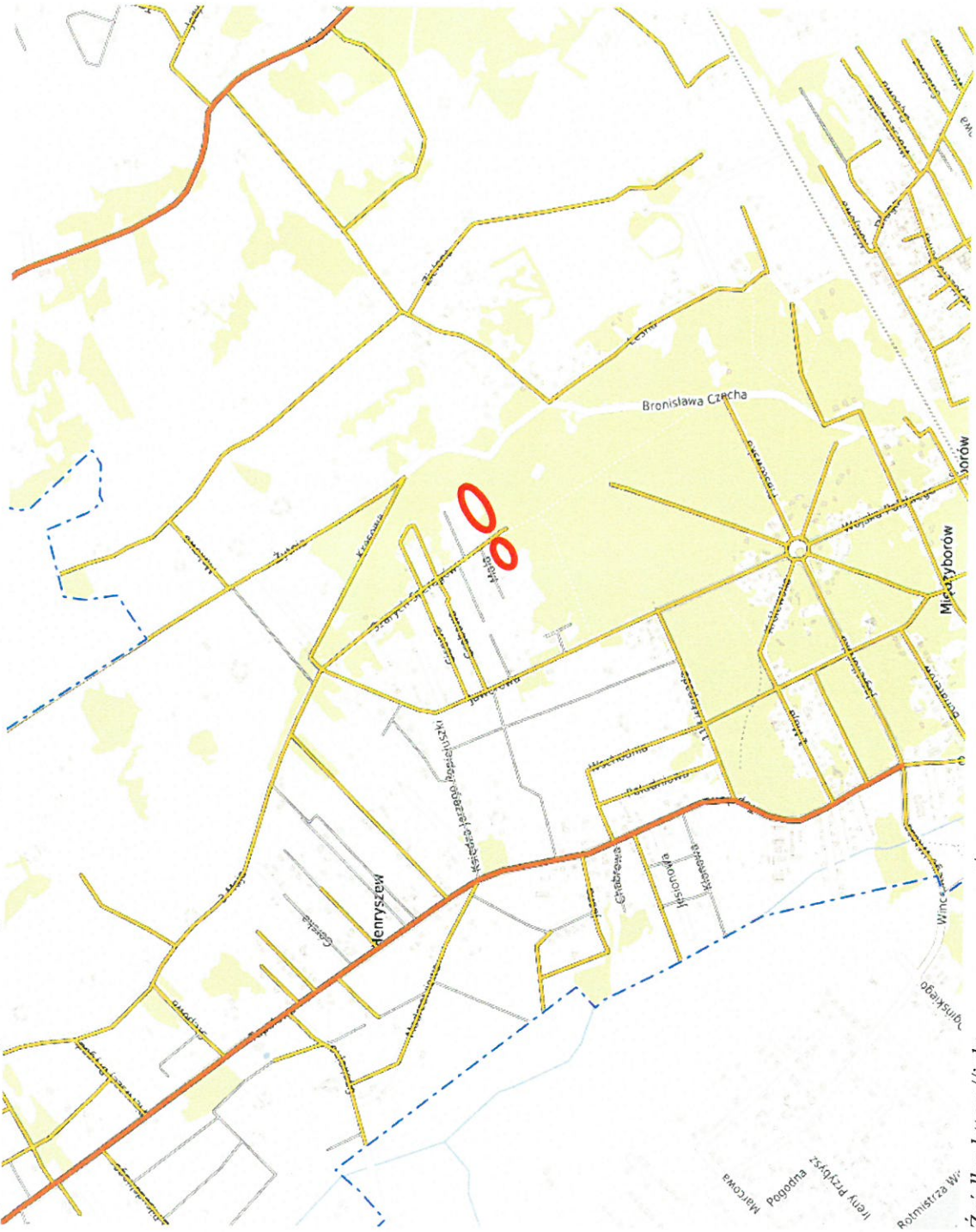


Fot. 8. Ogródki działkowe.



Fot. 9. Tereny przy ul. Szarych Szeregów – widok w kierunku wsi Henryszew.

Ryc.3. Lokalizacja terenu opracowania.



Źródło: <https://jaktorow.e-mapa.net/>

Ryc.4. Zagospodarowanie obszaru objętego projektem planu



Źródło: <https://jaktorow.e-mapa.net/>

Ryc. 5. Zagospodarowanie otoczenia



Źródło: <https://jaktorow.e-mapa.net/>

Uwarunkowania wynikające z opracowania ekofizjograficznego i innych materiałów źródłowych:

Rzeźba terenu

Obszar gminy Jaktorów położony jest w obrębie południowo – wschodniej części mezoregionu Równiny Łowicko – Błońskiej. Jest to płaska powierzchnia denudacyjna mająca charakter rzeźby staroglacjalnej, która poprzecinana jest dolinami rzecznyymi. Na rzeźbę terenu wpływ wywarły osady związane z lądolodem stadiału Warty i procesy środowiska peryglacjalnego.

Powierzchnia gminy jest prawie płaska, a jej spadki nie przekraczają 2%. Jedynie w rejonie Wydm Międzyborowskich i krawędzi doliny rzeki Tucznej rzeźba terenu jest nieco bardziej urozmaicona. Wydm Międzyborowskie, powstały na skutek procesów eolicznych w końcu plejstocenu i na początku holocenu. Osiągają wysokość ok. 10m. Teren gminy opada bardzo łagodnie w kierunku północno-zachodnim w przedziale rzędnych od powyżej 130 m n.p.m. do poniżej 93,7 m n.p.m. na północnych obrzeżach w pobliżu Garbnika.

Pod względem geomorfologicznym teren gminy położony jest na wysoczyźnie polodowcowej rozciętej południkowo dolinami rzek Pisi Tucznej, Wierzbianki, Czarnej Strugi i Głębokiej Strugi. W ramach wysoczyzny polodowcowej rysują się mniejsze formy geomorfologiczne, takie jak:

- rozległa strefa stożków napływowych,
- płaska wysoczyzna morenowa,
- zabagniona niecka wytopiskowa ze stawami rybnymi,
- formy eoliczne w postaci wałów i pokryw wydmowych (okolice Międzyborowa).

Obszar opracowania położony jest w strefie stożków napływowych. Na działach o nr ew. 202/14 i 202/15 rzeźba terenu jest płaska. We wschodniej części działki o nr ew. 213/2 znajduje się dół, w pozostałej części – teren jest płaski. Działka o nr ew. 213/2 od strony wschodniej i północnej przylega do wzniesienia terenu. Generalnie na terenach otaczających obszar planu rzeźba terenu jest jednostajna, wzniesienie zlokalizowane jest w granicach „Wydm Międzyborowskich”.

Budowa geologiczna

Obszar gminy Jaktorów jest obszarem wysoczyzny polodowcowej. Występują tutaj utwory czwartorzędowe, plejstocenijskie. Tworzą one falistą równinę w postaci piasków stożków napływowych podesłanych glinami zastoiskowymi stadiału mazowieckiego – podlaskiego. Głębsza budowa geologiczna utworów czwartorzędowych ma charakter dwudzielny. Występują tu utwory klasyczne – piaski drobne przechodzące w piaski pylaste – w stropowej części profilu oraz gliny zwałowe, piaski pylaste i ropy pylaste w spągu. Spąg czwartorzędu przebiega na rzędnej 35-67m n.p.m. Trzeciorzęd na analizowanym terenie występuje w formie ropy pylastych.

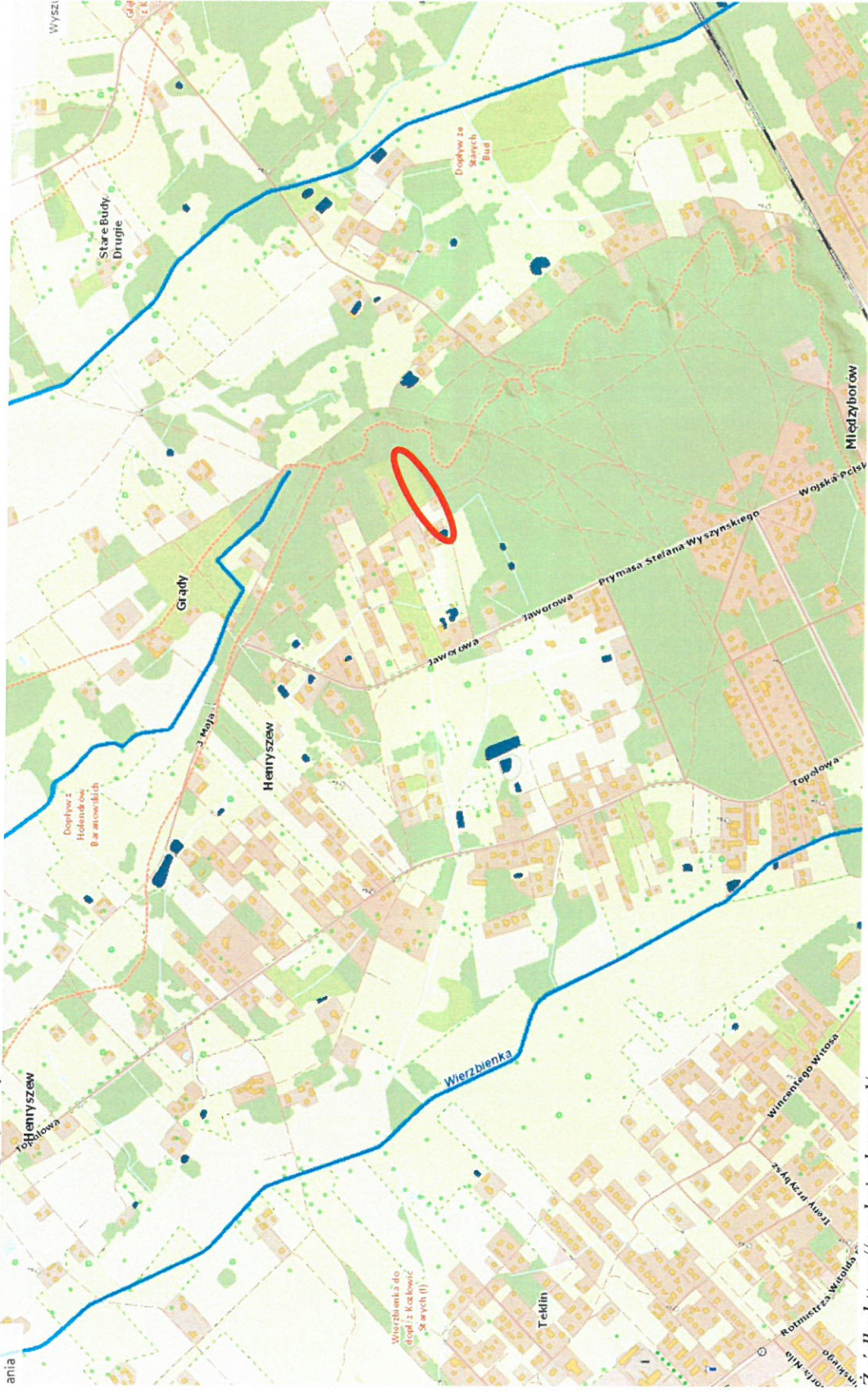
W graniach opracowania, jak również w otoczeniu dominują piaski z domieszką żwirów stożków napływowych zlodowacenia północnopolskiego. Występują dość często na glinach zwałowych zlodowacenia Warty oraz sporadycznie na iłach, mułkach i piaskach zastoiskowych dolnych. Są to grunty nośne, nadające się do posadowienia obiektów budowlanych. Od strony wschodniej i północnej poza granicami planu przylegają piaski eoliczne na wydmach. Osady te tworzą mniej lub bardziej rozległe pola wydmowe z uformowanymi wydmami, na obszarach stożków napływowych. Nie nadają się do posadowienia obiektów budowlanych.

Wody powierzchniowe

Gmina Jaktorów położona jest w obrębie rzeki Bzury. Przez jej obszar przepływają rzeki Wierzbianka, Czarna Struga, Głęboka Struga i Pisia Tuczna, które uchodzą do Pisi, ta zaś do rzeki Bzury. Rzeki przebiegają przez obszar gminy mniej więcej równolegle, w kierunku północno – zachodnim. Ukształtowanie terenu gminy, przeważnie płaskie, powoduje występowanie obniżen bezodpływowych. Teren został poddany zabiegom melioracyjnym, polegającym na osuszaniu, a rzeki uregulowano, jednak na kilku odcinkach rzeki zachowały naturalny, lekko meandrujący przebieg.

Obszar planu leży w obrębie zlewni IV rzędu Wierzbianki, która przepływa w odległości ok. 1,2km na zachód od granicy planu. Wody z terenu opracowania zbierane są systemem rowów melioracyjnych. Przy zachodniej granicy działki nr ew. 202/14 poza obszarem planu znajduje się nieduży zbiornik wodny – oczko wodne lub staw.

Ryc.5. Podział hydrograficzny



Źródło: <https://wody.isok.gov.pl/>

Wody podziemne

Na podstawie podziału hydrogeologicznego Gmina Jaktorów położona jest w obrębie subregionu centralnego, należącego do regionu mazowieckiego zwykłych wód podziemnych. Występują tu dwa piętra wodonośne stanowiące źródło zaopatrzenia w wodę; piętro czwartorzędowe i trzeciorzędowe. Czwartorzędowe piętro wodonośne występuje w utworach polodowcowych, w piaskach i żwirach na głębokości 5-15m. Trzeciorzędowe piętro wodonośne wchodzi w skład jednostki hydrogeologicznej o znaczeniu regionalnym – subniecki warszawskiej. Utworami wodonośnymi są piaski pliocenu, miocenu i oligocenu. Poziom oligoceński spełnia rolę drugiego użytkowego poziomu wodonośnego.

Teren gminy Jaktorów charakteryzuje się ograniczonymi możliwościami w zakresie zaopatrzenia w wodę z zasobów podziemnych. Jedynie w okolicach Bieganowa zlokalizowano czwartorzędową dolinę kopalną, w obrębie której znajduje się wydajne ujęcie wód podziemnych na potrzeby wodociągu grupowego na terenie gminy.

W rejonie opracowania projektu planu główny poziom wodonośny występuje w utworach czwartorzędowych na głębokości od kilku do kilkunastu metrów p.p.t.. Miąższość poziomu wodonośnego z reguły nie przekracza 10m. Średnia wartość współczynnika filtracji wynosi 8m/h. Wydajności potencjalne studni 10 - 30 m³/h. Jakość wody jest średnia, woda wymaga uzdatniania.

Warunki glebowe

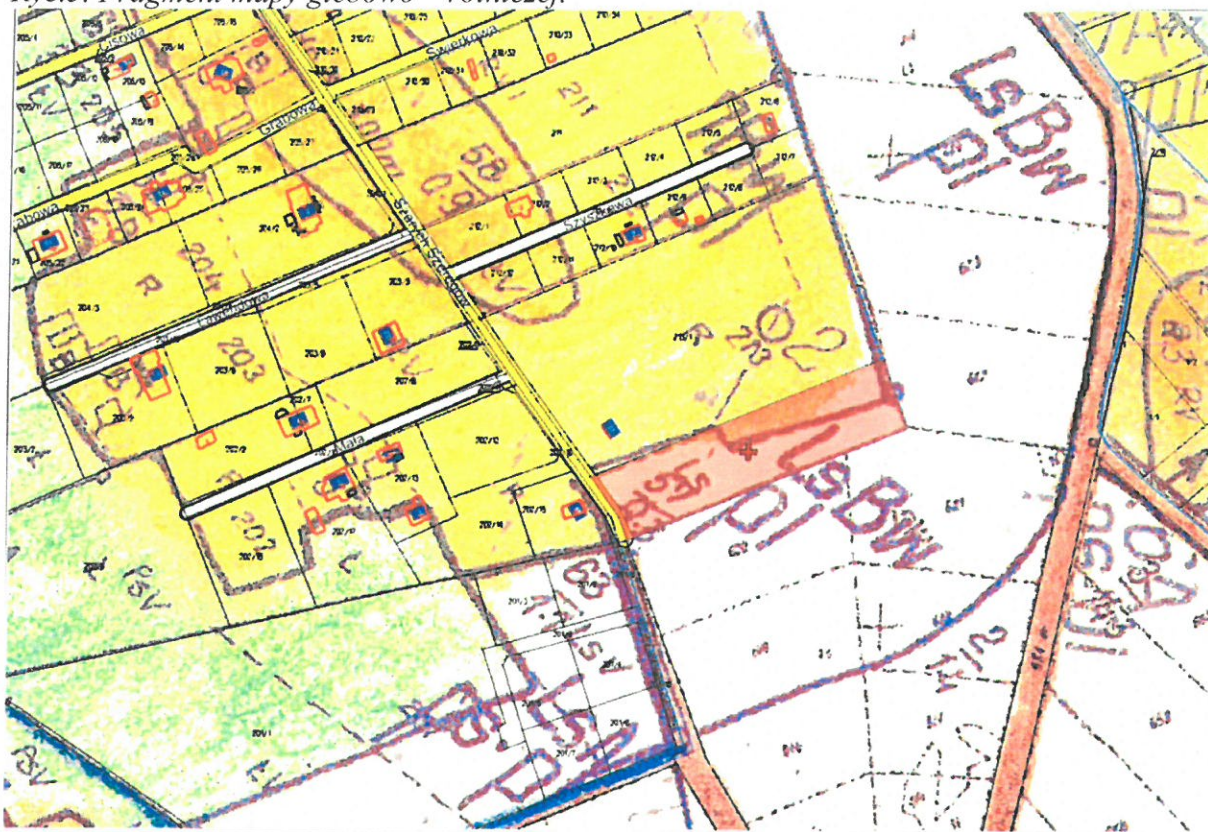
Gleby stanowią istotny element środowiska przyrodniczego, umożliwiając rozwój naturalnej szaty roślinnej i stwarzający dogodne warunki siedliskowe dla wielu gatunków zwierząt.

Utwory powierzchniowe na obszarze gminy to przeważnie piaski w części południowej i środkowej oraz piaski gliniaste i słabogliniaste w części północnej. W dolinach rzecznych występują utwory mad i płytkich zatorfień. Ponadto w Międzyborowie oraz Bieganowie występują piaski wydymowe.

Wśród gruntów ornych przeważają gleby pseudobielicowe, następnie gleby brunatne wylugowane, murszaste, czarne ziemie zdegradowane i właściwe, w dolinach rzecznych – mady.

W granicach opracowania oraz w otoczeniu występują gleby brunatne wylugowane i kwaśne wytworzone na podłożu piaszczystym oraz murszowo – mineralne i murszowate. Są to grunty klasy bonitacyjnej V i VI.

Ryc.5. Fragment mapy glebowo – rolniczej.



Źródło: <http://grodzisk.geoportal2.pl/>

Zasoby naturalne

Na terenie opracowania, jak również w otoczeniu nie występują zarejestrowane złoża surowców mineralnych.

Warunki klimatyczne

Wg Romera rejon Jaktorowa należy do dzielnicy klimatycznej Wielkich Dolin, a wg podziału rolniczo – klimatycznego Gumińskiego jest to dzielnica środkowa. Cechy charakterystyczne klimatu tej strefy to: średnia temperatura roczna 7-8 °C, 100-120 dni przymrozkowych, okres wegetacyjny 210 – 220 dni, opad roczny poniżej 550 mm, parowanie terenowe powyżej 500 mm rocznie (może to powodować deficyt wody w glebie), utrzymanie się pokrywy śnieżnej 38 – 60 dni, najczęstszy kierunek wiatrów z zachodu, wysoka roczna suma promieniowania słonecznego (ok. 84 kcal/cm²), średnie usłonecznienie 4,5 godz., średnia temperatura najcieplejszego miesiąca (lipiec) 17,8 °C, średnia temperatura najzimniejszego miesiąca (luty 2,8 °C). Warunki naturalne terenu - ukształtowanie powierzchni terenu, ekspozycja, rodzaj powierzchni i jej właściwości fizyczne, szata roślinna powodują wzrost przestrzennego zróżnicowania klimatu.

Na opisywanym obszarze można wydzielić topoklimat terenów otwartych i topoklimat terenów leśnych. Na omawianym terenie panują korzystne warunki wilgotnościowe i dobre przewietrzanie. W pobliżu kompleksu leśnego odczuwalna jest większa wilgotność powietrza i

dochodzi również do zmniejszenia prędkości wiatru, a także występują mniejsze temperatury ekstremalne.

Krajobraz, środowisko kulturowe, zabytki i dobra materialne.

Na walory krajobrazowe obszaru planu oraz otoczenia wpływa kompleks leśny bezpośrednio przylegający do granic planu oraz śródpolne zadrzewienia. Z uwagi na bliskie sąsiedztwo miasta Żyrardowa oraz słabe klasy gleb w m. Henryszew widoczny jest rozwój zabudowy mieszkaniowej jednorodzinnej oraz rekreacyjnej, w tym na terenach sąsiadujących z obszarem planu. Działka o nr ew. 213/2 ma charakter leśny, na działce o nr ew. 202/15 znajduje się parterowy budynek przepompowni ścieków, natomiast działka o nr ew. 202/15 jest niezabudowana. W bezpośrednim sąsiedztwie planu zlokalizowane są ogródki działkowe.

Na obszarze objętym planem oraz w najbliższym otoczeniu nie występują obszary i obiekty objęte ochroną na podstawie ustawy z dnia 23 lipca 2003 r. o ochronie zabytków i opiece nad zabytkami (tj. Dz.U. z 2021r. poz. 710 z późn. zm.).

Flora, fauna i różnorodność biologiczna.

Pod względem klasyfikacji geobotanicznej (J.M. Matuszewski – Atlas RP 1993) obszar Gminy Jaktorów należy do południowo – zachodniej części krainy Południowomazowiecko – Podlaskiej w okręgu Łowicko – Warszawskim. Potencjalną roślinnością tego obszaru są bory mieszane i grądy odmiany warszawsko – podlaskiej. Współczesny krajobraz roślinny gminy jest zmieniony antropogenicznie pod względem jakości potencjalnych siedlisk roślinnych.

Na terenie gminy brak jest dużych zwartych kompleksów leśnych. Występują jedynie liczne śródpolne i przyzagrodowe zagajniki sosnowe, brzozone oraz zadrzewienia olszowe w miejscach podmokłych. Największym kompleksem leśnym jest bór sosnowy o drzewostanie ok.60-70 letnim, porastający Wydmy Międzyborowskie, a więc siedlisko boru suchego. Nieco większe skupiska lasów obecne są w południowej części gminy (miejscowość Budy-Grzybek i Budy Michałowskie). Z kolei użytki zielone, występujące głównie w dolinach rzek. W ciągu ostatnich lat widoczny jest stały wzrost powierzchni terenów zalesionych, powodowane jest to odlogowaniem terenów rolniczych i porastaniem ich brzozą, olszą, osiką, dębem szypułkowym. Dlatego też należy przyjąć, że podane dane w zakresie określenia lesistości gminy (ok. 7,6%), są najprawdopodobniej niedoszacowane (gdyż znaczna część obecnych zadrzewień i zakrzaczeń występuje na terenach w ewidencji funkcjonujących jako tereny rolne). Pod względem lesistości gmina plasuje się na jednym z ostatnich miejsc w województwie.

Teren planu jak i otoczenia od wielu lat nie jest użytkowany rolniczo. W związku z tym widoczny jest proces naturalnej sukcesji, który przyjął etap ekspansji samosiejek sosny i brzozy. Porastają również dęby. Na terenach zabudowanych w ogródkach przydomowych dominują gatunki ozdobne. Działka o nr ew. 213/2 stanowi fragment kompleksu leśnego przylegającego od strony południowej i wschodniej, gdzie gatunkiem dominującym jest sosna, w granicach działki nr ew. 213/2 - przemieszana z brzozą. W podszyciu widoczny jest jarzab pospolity, a we wschodniej części działki runo stanowi borówka czarna. W granicach działki nr ew. 202/15 widoczne są nasadzenia żywotnika, natomiast przy południowej granicy działek 202/14 i 201/15 porastają olszyny i brzozy. Z uwagi na piaszczyste gleby występujące w

podłożu dominują zbiorowiska muraw piaskowych. W granicach planu nie stwierdzono występowania gatunków roślin objętych ochroną.

W obrębie analizowanego terenu nie przeprowadzono szczegółowej inwentaryzacji występującej tam fauny. Na terenie kompleksu leśnego poza obszarem objętym planem występuje fauna związana z terenami leśnymi, w tym awifauna i entomofauna.

Stan jakości środowiska oraz istniejące problemy ochrony środowiska istotne z punktu widzenia realizacji projektowanego dokumentu

Degradacja powietrza

Pomimo, że na terenie gminy brak jest znaczących, jednostkowych źródeł emisji zanieczyszczeń do powietrza, to stan czystości atmosfery nie jest idealny, na co składa się przede wszystkim napływ zanieczyszczeń z sąsiednich rejonów (Żyrardowa, Grodziska Mazowieckiego, aglomeracji warszawskiej) jak i oddziaływanie lokalnych źródeł emisji (tzw. niskiej emisji). Wśród lokalnych źródeł zanieczyszczenia, największy wpływ na pogorszenie jakości powietrza mają:

- transport samochodowy (głównie w ciągu drogi wojewódzkiej nr 719),
- emisja z pieców węglowych w indywidualnej zabudowie mieszkaniowej,
- nielegalne spalanie odpadów (w piecach domowych),
- stan nawierzchni części dróg gminnych (drogi gruntowe powodujące pylenie),
- prowadzona jeszcze na części terenu gminy produkcja rolna, która w niektórych okresach (wiosna, jesień) zwiększa stopień zapylenia powietrza,
- okresowe zanieczyszczenie powietrza związane z lokalnym, sezonowym wypalaniem liści na terenie niektórych nieruchomości.

Badania jak i symulacje przeprowadzane przez WIOŚ wykazują, że na terenie całej strefy mazowieckiej (do której należy także gmina Jaktorów) występują przekroczenia w zakresie stężenia pyłu PM10 (dobowe i średnioroczne), pyłu PM2,5 (średnioroczne), stężenia benzo(a)pirenu (średnioroczne) i ozonu. Biorąc pod uwagę charakter tych zanieczyszczeń, jak i źródła ich powstawania poprawa jakości powietrza w tym zakresie (pomimo uchwalanych przez Sejmik Województwa programów ochrony powietrza dla pyłu i benzo(a) oraz planu działań krótkoterminowych w odniesieniu do ozonu) może być bardzo trudne.

Lokalnie na stan jakości powietrza może wpływać niska emisja substancji pochodzących z procesów spalania paliw w okresie grzewczym, takich jak węgiel kamienny.

Degradacja środowiska gruntowo – wodnego

W granicach planu, jak również w najbliższym otoczeniu nie są zlokalizowane obiekty, które powodują skażenie środowiska gruntowo – wodnego. Nie odbywa się tutaj działalność rolnicza. Ponadto w m. Henryszew w większości głównych ulic przebiega sieć kanalizacji sanitarnej, do której przeważająca część budynków jest podłączona.

Jakość wód powierzchniowych

W programie ochrony środowiska dla Gminy Jaktorów na lata 2016-2019 z uwzględnieniem lat 2020-2023 stwierdzono, że analizy stanu jakości wód wykonane w ostatnich latach wykazały, że stan jakości wód w ciekach przepływających przez teren gminy jest zły. Głównymi powodem dokonania takiej oceny były przekroczenie wartości parametrów wskazujących na zbytnią żyzność wód (eutrofizację). Jednocześnie porównanie wyników badań z kolejnych lat wskazuje na stopniową poprawę jakości wód w zakresie tych parametrów (ograniczenie zanieczyszczenia substancjami biogennymi). Istnieje szansa, że poprawa jakości wód, jest efektem podejmowanych działań w zakresie rozbudowy sieci kanalizacyjnej (aczkolwiek biorąc pod uwagę, ograniczony charakter prowadzonego monitoringu, nie można tego stwierdzić z całą pewnością) jak również zjawisko to może być efektem ograniczenia prowadzenia działalności rolniczej na terenie gminy.

Źródła hałasu

Hałas ustawowo został określony jako zanieczyszczenie środowiska i dlatego przyjmuje się takie same ogólne zasady, obowiązki i formy postępowania związanych z hałasem, jak w pozostałych dziedzinach ochrony środowiska. Powszechnie uważa się, że niekorzystne oddziaływanie hałasu pojawia się przy emisji powyżej 65 dB. W zależności od rodzaju źródeł wytwarzających hałas rozróżnia się następujące rodzaje hałasu środowiskowego:

- hałas komunikacyjny – pochodzący od środków transportu drogowego, szynowego, lotniczego, itp.
- hałas przemysłowy – pochodzący z instalacji przemysłowych, sieci i urządzeń energetycznych, zakładów wytwórczych, rzemieślniczych i gastronomiczno-rozrywkowych.

Ochrona przed hałasem polega na zapewnieniu jak najlepszego stanu akustycznego środowiska, w szczególności przez utrzymywanie poziomu hałasu poniżej dopuszczalnego lub co najmniej na tym poziomie oraz zmniejszanie poziomu hałasu co najmniej do dopuszczalnego, gdy nie jest on dotrzymany.

Zgodnie z rozporządzeniem Ministra Środowiska z dnia 14 czerwca 2007 r. w sprawie dopuszczalnych poziomów hałasu w środowisku (Dz. U. z 2014 poz. 112) dopuszczalny poziom hałasu dla zabudowy mieszkaniowej jednorodzinnej dla pory dnia wynosi 61dB, natomiast dla nocy – 56dB, dla zabudowy mieszkaniowo – usługowej – odpowiedni: 65dB i 56dB.

Na terenie opracowania oraz w pobliżu nie występują obiekty stwarzające uciążliwość akustyczną. Obszar planu oddalony jest od głównych szlaków komunikacyjnych tj. 1km na północ od linii kolejowej relacji Warszawa – Katowice oraz 2km od drogi wojewódzkiej nr 719, jak również 700m na wschód od drogi powiatowej nr 4701W (ul. Topolowej). W związku z powyższym hałas komunikacyjny od głównych szlaków komunikacyjnych przebiegających przez gminę Jaktorów nie jest odczuwalny. Teren objęty planem zlokalizowany jest przy

drodze gminnej (ul. Szarych Szeregów), która ma charakter dojazdowy do nieruchomości, a ruch kołowy – lokalny.

Oddziaływania elektromagnetyczne

Promieniowanie elektromagnetyczne jest zjawiskiem powszechnie występującym w środowisku naturalnym. W najprostszy sposób promieniowanie można opisać jako wzajemne oddziaływanie pola elektrycznego i magnetycznego spowodowane ruchem ładunku elektrycznego w przestrzeni. Oddziaływanie to powoduje powstanie fali elektromagnetycznej, która rozchodzi się od drgającego ładunku. Promieniowanie elektromagnetyczne ma dwoisty charakter, ponieważ możemy traktować go zarówno jako falę elektromagnetyczną lub jako strumień małych porcji energii (kwantów) zwanych fotonami. W zależności od częstotliwości promieniowanie może mieć właściwości jonizujące lub niejonizujące i może pochodzić od źródeł naturalnych (procesy i zjawiska występujące w kosmosie i na Ziemi) oraz sztucznych (wszelkie urządzenia zasilane energią elektryczną).

Do głównych źródeł antropogenicznych promieniowania elektromagnetycznego niejonizującego zalicza się: urządzenia i sieci energetyczne, urządzenia radiokomunikacyjne (np. stacje radiowe i telewizyjne, stacje bazowe telefonii komórkowej, radiotelefony, CB-radio), radiolokacyjne i radionawigacyjne oraz urządzenia elektryczne wykorzystywane w zakładach pracy i w gospodarstwach domowych. Największe oddziaływanie, mogące powodować przekroczenia poziomów dopuszczalnych, występuje od napowietrznych linii elektroenergetycznych wysokiego napięcia powyżej 110 kV.

W granicach planu oraz w sąsiedztwie nie występują obiekty będące źródłem promieniowania elektromagnetycznego.

7. POŁOŻENIE OBSZARU OBJĘTEGO PROJEKTEM PLANU WZGLĘDEM OBSZARÓW CHRONIONYCH

Obszar planu tj. działka o nr ew. 213/2 od strony południowej i wschodniej bezpośrednio graniczy z Bolimowsko – Radziejowickim z doliną środkowej Rawki Obszarem Chronionego Krajobrazu oraz Zespołem Przyrodniczo – Krajobrazowym Wydmy Międzyborowskie.

Najbliżej położony obszar Natura 2000 to Dąbrowa Radziejowicka usytuowana w odległości ok. 6,5km w kierunku południowo – wschodnim w gminie Radziejowice.

Bolimowsko – Radziejowicki z doliną środkowej Rawki Obszar Chronionego Krajobrazu o łącznej powierzchni 25 753 ha, został utworzony w 1997r. Obejmuje on tereny chronione ze względu na wyróżniający się krajobraz o zróżnicowanych ekosystemach, wartościowy ze względu na możliwość zaspokajania potrzeb związanych z turystyką i wypoczynkiem, a także pełnią funkcję korytarzy ekologicznych. Został utworzony dla ochrony cennych krajobrazowo dolin Pisi Gągoliny, Pisi Tuczej i Okrzeszy oraz cennych powierzchni leśnych.

Niewątpliwie najistotniejszym walorem przyrodniczo – krajobrazowym (obok pejzażu urbanistyczno – przyrodniczego i historyczno – kulturowego) jest charakter występowania wód płynących (rzeki, liczne strumyki, ruczaje oraz strefy źródliskowe), które przepływają przez obszar gminy. Większości tych cieków o urozmaiconej morfologii dolin, towarzyszą liczne smugi łąk oraz zagajniki liściaste. Stanowi to zasadniczą istotę podstawowych cech ochrony tego obszaru.

Rola jaką odgrywa ten system Obszaru Chronionego Krajobrazu w całym regionie, sprowadza się zasadniczo do ochrony unikalnych części zlewni: Rawki, Korabiewki, Pisi Gągoliny i Suchej Nidy, terenów dolinnych, kompleksów leśnych, licznych jazów młyńskich oraz rozlewisk, zapewniając utrzymanie wysokich walorów przyrodniczych i krajobrazowych.

Zespół przyrodniczo – krajobrazowy „Wydmny Międzyborowski”

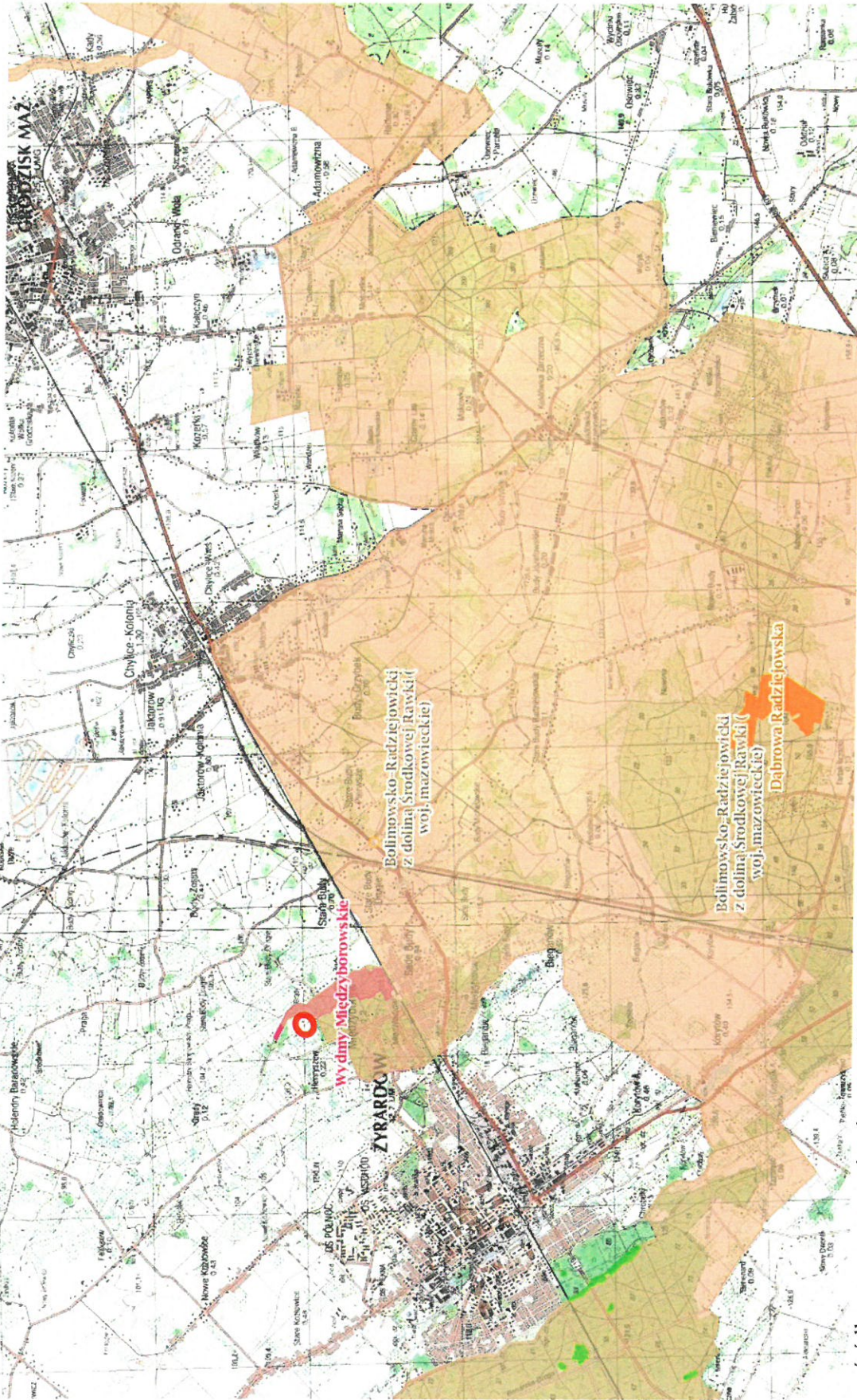
Obszar powstał na podstawie rozporządzenia nr 74 Wojewody Mazowieckiego z dnia 29 października 2008r. w sprawie zespołu przyrodniczo – krajobrazowego „Wydmny Międzyborowski”. Leży w całości w gminie Jaktorów, we wsi Międzyborów, Jego powierzchnia wynosi 38,4566ha. Celem ochrony zespołu jest zachowanie fragmentów krajobrazu naturalnego i kulturowego, w szczególności pagórków wydmowych o nieregularnym kształcie stanowiących formy dominujące, zbiorowisk bagiennych u podnóża wydm ze stanowiskami rzadkich i chronionych roślin. Zakazy wprowadzone powyższym rozporządzeniem obejmują:

- niszczenia, uszkodzenia lub przekształcania obszaru;
- wykonywania prac ziemnych trwale zniekształcających rzeźbę terenu, z wyjątkiem prac związanych z zabezpieczeniem przeciwpowodziowym albo budową, odbudową, utrzymaniem, remontem lub naprawą urządzeń wodnych;
- uszkodzenia i zanieczyszczenia gleby;
- dokonywania zmian stosunków wodnych, jeżeli zmiany te nie służą ochronie przyrody albo racjonalnej gospodarce rolnej, leśnej, wodnej lub rybackiej;
- likwidowania, zasypywania i przekształcania naturalnych zbiorników wodnych, starorzeczy oraz obszarów wodno-błotnych;
- wylewania gnojowicy, z wyjątkiem nawożenia użytkowanych gruntów rolnych;
- zmiany sposobu użytkowania ziemi;
- wydobywania do celów gospodarczych skał, w tym torfu, oraz skamieniałości, w tym kopalnych szczątków roślin i zwierząt, a także minerałów i bursztynu;
- umyślnego zabijania dziko występujących zwierząt, niszczenia nor, legowisk zwierzęcych oraz tarlisk i złożonej ikry, z wyjątkiem amatorskiego połowu ryb oraz wykonywania czynności związanych z racjonalną gospodarką rolną, leśną, rybacką i łowiecką; umieszczania tablic reklamowych.

Dąbrowa Radziejowicka (PLH 140003)

Ostoja o powierzchni 52,2ha obejmuje obszar rezerwatu, który ma na celu zachowanie dąbrowy świetlistej z chronionymi gatunkami roślin. Celem ochrony jest zachowanie fragmentów zbiorowiska świetlistej dąbrowy, oraz stanowisk lili żłotogłów i konwalii majowej. Luźny drzewostan stanowi dąb z domieszką brzozy i topoli osiki. Podszyt jest słabo wykształcony, co sprawia, że promienie słoneczne docierają i oświetlają dno lasu. W warstwie podszytu występują jarzab pospolity, gruszka dzika, głóg jednoszyjkowy i dwuszyjkowy, szakłak pospolity, berberys zwyczajny, tarnina pospolita. W warstwie runa leśnego rosną lilia żłotogłów, konwalia majowa, pięciornik biały, miodunka wąskolistna, dzwonek brzoskwiniowy i biedzeniec mniejszy. Uroczysko Radziejowice znajduje się na północnych krańcach Wysoczyzny Rawskiej. Warstwa runa zielonego jest bujna i wielogatunkowa, pokrywa całą powierzchnię. Tworzą ją gatunki z różnych grup. Charakterystyczną i wyróżniającą dla świetlistej dąbrowy grupę gatunków stanowią rośliny światło i ciepłolubne. Ponad 90% obszaru zajmuje świetlista dąbrowa z chronionymi i zagrożonymi gatunkami roślin naczyniowych w runie. Jest to rodzaj siedliska z Załącznika I Dyrektywy Siedliskowej. Zachowała się tutaj naturalna, typowa dla dąbrowy świetlistej struktura. W miarę luźny drzewostan dębowy, skąpo rozwinięta warstwa podszycia, bardzo bujne wielogatunkowe runo zielne oraz pełna lista gatunków charakterystycznych i wyróżniających się dla tego zbiorowiska. Stwierdzono tu występowanie 190 gatunków roślin naczyniowych.

Ryc. 6. Usytuowanie względem obszarów chronionych.



źródło: www.geoserwis.gdos.gov.pl/mapy/

8. PROGNOZA POTENCJALNYCH ZMIAN STANU ŚRODOWISKA W PRZYPADKU BRAKU REALIZACJI PROJEKTOWANEGO DOKUMENTU

W przypadku braku realizacji analizowanego dokumentu zagospodarowanie terenu nastąpi w oparciu o obowiązujący plan miejscowy, w szczególności na działce o nr ew. 202/14, gdzie na fragmencie wskazany jest teren zabudowy rekreacyjnej. Działka o nr ew. 213/2 zachowa leśny charakter.

9. PRZEWIDYWANE ZNACZĄCE ODDZIAŁYWANIA NA ŚRODOWISKO, W TYM ODDZIAŁYWANIA BEZPOŚREDNIE, POŚREDNIE, WTÓRNE, SKUMULOWANE, KRÓTKOTERMINOWE, ŚREDNIOTERMINOWE I DŁUGOTERMINOWE, STAŁE I CHWILOWE, POZYTYWNE I NEGATYWNE NA CELE I PRZEDMIOT OBSZARU NATURA 2000 ORAZ INTEGRALNOŚĆ TEGO OBSZARU, A TAKŻE NA ŚRODOWISKO

Projekt planu obejmuje trzy działki ewidencyjne o łącznej powierzchni 0,6664ha. Zakłada zmniejszenie terenu przeznaczanego pod przepompownie ścieków do granicy działki nr ew. 202/15 zgodnie z obecnym stanem faktycznym oraz poszerzenie zabudowy rekreacyjnej z dop. mieszkaniowej jednorodzinnej do granicy działki nr ew. 202/14. Ponadto plan przekształca fragment działki nr ew. 213/2 z terenów leśnych na zabudowę rekreacyjną z dop. zabudowy mieszkaniowej jednorodzinnej. Konsekwencją zmiany planu będzie zabudowa działki nr ew. 202/14 oraz części terenu leśnego zlokalizowanego na działce nr ew. 213/2 budynkiem rekreacji indywidualnej lub mieszkalnym jednorodzinnym, utwardzenie podłoża wokół budynków pod dojścia i miejsca parkingowe. W celu ochrony użytku leśnego na działce o nr ew. 213/2 przeznaczanego pod zabudowę rekreacyjną z dop. mieszkaniowej jednorodzinnej ustalono w projekcie planu maksymalną powierzchnię zabudowy na poziomie 5% powierzchni działki budowlanej oraz minimalną powierzchnię biologicznie czynną – 85%. Powierzchnia przeznaczona pod teren o symbolu 2ZRM wynosi 0,1914ha, co przy ustalonej minimalnej powierzchni działki w przypadku podziału – 0,1500ha umożliwia wydzielenie jednej działki budowlanej o powierzchni 0,1914ha. Na terenie o symbolu 1ZRM, który został wskazany na działce nr ew. 202/14 ustalono również minimalną powierzchnię działki 0,1500ha. Powierzchnia zabudowy wynosi max 20%, a minimalna powierzchnia biologicznie czynna – 70%. Powierzchnia działki nr ew. 202/14 wynosi 0,1664ha, uwzględniając minimalny parametr nowo wydzielanej działki, nie dojdzie do wtórnego podziału.

Działka o nr ew. 202/15 o powierzchni 0,1000ha, która została przeznaczona pod przepompownie ścieków, zabudowana jest parterowym budynkiem. W związku z powyższym prawdopodobnie w jej granicach nie nastąpi dalsza budowa budynków.

Wpływ na ukształtowanie powierzchni terenu i glebę

W granicach działek o nr ew. 202/14, 202/15 oraz w części terenu przeznaczonego pod zabudowę rekreacyjną na działce nr ew. 213/2 rzeźba terenu jest płaska. W wyniku zmiany planu należy się spodziewać się zabudowy działek przeznaczonych pod tereny o symbolu ZRM. Wpływ na rzeźbę nastąpi w fazie realizacji inwestycji i ograniczony zostanie do terenów przeznaczonych pod inwestycje. W trakcie budowy zostaną wykonane wykopy pod fundamenty oraz przyłącza do budynków, powstaną czasowe hałdy terenu oraz zostaną wykonane prace niwelacyjne niezbędne przy utwardzeniu podłoża. Należy zaznaczyć, iż będą mieć charakter okresowy, o skali lokalnej (miejscowe hałdy, składowiska gruzu), które zostaną usunięte, a powierzchnia terenu doprowadzona do stanu pierwotnego. Na działce o nr ew. 213/2 projekt planu odsuwa zabudowę na odległość min 12,0m od terenów leśnych. Dzięki temu projektowany budynek został odsunięty od wzniesienia terenu zlokalizowanego na działce sąsiedniej. Natomiast w fazie realizacji inwestycji tj. po zakończeniu budowy nie będą występowały oddziaływania, które mogą wpływać na rzeźbę terenu.

Realizacja zapisów planu tj. budowa budynków i dojazdów oraz infrastruktury technicznej spowoduje nieuniknioną mechaniczną degradację części gleb. W przypadku większości inwestycji, których budowa wiązać się będzie z usunięciem gleb, będą to przekształcenia nieodwracalne. Jednakże należy zauważyć, iż projekt planu na terenach o symbolu ZRM ustala wysoki wskaźnik minimalnej do zachowania powierzchni biologicznie czynnej tj. na terenie 1ZRM – 70%, 2ZRM – 85%. Ponadto należy zauważyć, iż w granicach planu, jak również w otoczeniu występują gleby słabe – V i VI klasy bonitacyjnej i gospodarka rolna została już dawno temu zaniechana. świadczy o tym proces naturalnej sukcesji.

Wpływ na środowisko gruntowo – wodne

Obszar objęty projektem planu obejmuje niewielki obszar, na terenie którego powstaną dwa budynki mieszkalne lub rekreacji indywidualnej. W ul. Szarych Szeregów przebiega sieć wodociągowa i kanalizacji sanitarnej, więc nowo powstałe budynki zostaną podłączone do sieci infrastruktury technicznej. Nie wystąpi problem odprowadzania ścieków bytowych do szamb czy przydomowych oczyszczalni ścieków.

Nie przewiduje się znaczącego poboru wód do celów konsumpcyjnych. Jednakże zabudowa oraz utwardzenie podłoża spowoduje redukcję części powierzchni biologicznie czynnych, co przyczyni się do zwiększenia spływu powierzchniowego wód powierzchniowych i roztopowych. Jednakże z uwagi na małą powierzchnię objętą projektem planu oraz niewielką skalę inwestycji, a także ustalony na wysokim poziomie wskaźnik powierzchni biologicznie czynnej, zjawisko to należy uznać jako marginalne.

Wpływ na przyrodę żywą: rośliny, zwierzęta, bioróżnorodność

W granicach działki nr ew. 202/14 i 213/2 dominują tereny biologicznie czynne, na działce nr ew. 202/14 – użytek rolny, natomiast na działce nr ew. 213/2 – użytek leśny. Realizacja ustaleń planu spowoduje zmianę zagospodarowania terenu tj. w granicach terenów o symbolu ZRM pod budownictwo mieszkaniowe jednorodzinne lub rekreacyjne z zielenią urządzoną. W granicach działki nr ew. 213/2 konsekwencją zmiany planu będzie usunięcie części drzewostanów pod budynek, przyłącza infrastruktury technicznej oraz częściowe utwardzenie podłoża.

Z uwagi na małą powierzchnię opracowania, nie przewiduje się wpływu na otaczającą faunę. Teren opracowania nie stanowi obszaru cennej ostoji zwierząt. Jest to typowy teren wiejski, gdzie gospodarka rolna została już dawno temu zaniechana. Grodzenie terenu dotychczas otwartego, a także emisja hałasu, spalin, światła, drgań związanych z przebywaniem ludzi na danym terenie może negatywnie wpłynąć na możliwość przemieszczania się zwierząt oraz płoszenie.

Wpływ na walory krajobrazowe, zabytki i dobra materialne

Realizacja ustaleń planu nie spowoduje istotnych zmian w krajobrazie. Teren opracowania obejmuje dwa fragmenty położone na przeciwko siebie o łącznej powierzchni 0,6664ha. W otoczeniu zlokalizowana jest zabudowa mieszkaniowa jednorodzinna i rekreacyjna. Pomimo ustalenia w przypadku dalszego podziału nieruchomości minimalnej powierzchni działki na poziomie 1500m², analizując obecne powierzchnie działek i ich przeznaczeń, nie nastąpi wtórna parcelacja terenu. W granicach planu powstaną maksymalnie dwa budynki mieszkalne z zabudowaniami gospodarczymi lub rekreacji indywidualnej. Zostanie przedłużona strefa zabudowy, która bezpośrednio przylega do granicy planu. Jednakże w zapisach planu powinien zostać wprowadzony zapis, iż na terenie o symbolu 2ZRM, który obejmuje fragment działki nr ew. 213/2, powierzchnia biologicznie czynna w przeważającej części stawić będzie las. Dzięki temu nie dojdzie do bezzasadnej wycinki drzewostanu oraz zachowany zostanie charakter leśny terenu.

Wpływ na stan powietrza atmosferycznego i klimat

Na przedmiotowym terenie nie przewiduje się obiektów, które mogłyby powodować emisję gazów i pyłów do powietrza wpływającą na duże obszary. W celu ochrony powietrza należałoby jednak ustalić zaopatrzenie w ciepło w oparciu o ekologiczne nośniki grzewcze.

Ponieważ obszar opracowania jest mały, realizacja ustaleń projektu planu nie spowoduje zmian w lokalnym klimacie.

Wpływ na klimat akustyczny, vibracje, emitowanie pól magnetycznych

Wzrost poziomu emitowanego hałasu może wystąpić w fazie realizacji inwestycji, tj. w trakcie budowy budynków. Wykorzystanie ciężkiego sprzętu w trakcie prowadzenia inwestycji może wywołać przekroczenia dopuszczalnych poziomów hałasu. Przekroczenia te będą miały charakter lokalny, oddziałujący na najbliższe otoczenie jedynie w porze dnia i nie będą miały wpływu na ogólny klimat akustyczny w dłuższej perspektywie.

Plan nie przewiduje budowy nowych obiektów, będących źródłem promieniowania elektromagnetycznego.

Wpływ na kopaliny

Na omawianym terenie nie występują udokumentowane złoża kopalin, dlatego ustalenia projektu planu nie mają na nie wpływu.

Wpływ na obszary objęte formami ochrony przyrody, w tym obszary Natura 2000

Obszar planu tj. działka o nr ew. 213/2 od strony południowej i wschodniej bezpośrednio graniczy z Bolimowsko – Radziejowickim z doliną środkowej Rawki Obszarem Chronionego Krajobrazu oraz Zespołem Przyrodniczo – Krajobrazowym Wydmy Międzyborowskie.

Z analizy uwarunkowań środowiskowych oraz oceny skutków realizacji projektowanego planu na poszczególne elementy środowiska wynika, iż jego ustalenia nie wpłyną na ekosystemy objęte ochroną na terenie Bolimowsko – Radziejowickiego z doliną środkowej Rawki Obszaru Chronionego Krajobrazu oraz cele ochrony ustanowione dla Zespołu Przyrodniczo – Krajobrazowego Wydmy Międzyborowskie.

W bezpośrednim sąsiedztwie planu przebiega sieć wodociągowa oraz kanalizacji sanitarnej, więc projektowane budynki zostaną podłączone do niej. Dzięki temu nie zostanie skażone środowisko gruntowo – wodne przez nieczystości odprowadzane do szamb. Ponadto projektowana zabudowa na działce nr ew. 213/2 poprzez wyznaczenie nieprzekraczalnej linii zabudowy od sąsiednich użytków leśnych została odsunięta równocześnie od pagórków przylegających do granicy planu.

W granicach planu nie występują gatunki roślin objętych ochroną. Jednakże z uwagi na obecny leśny charakter działki nr ew. 213/2, należałoby wprowadzić zapisy, które w maksymalnym stopniu ochronią porastający drzewostan.

Planowane zmiany ujęte w projekcie planu, ze względu na położenie i charakter nie będą miały wpływu na obszary Natura 2000.

Podsumowując analizę i ocenę oddziaływania na środowisko realizacji ustaleń projektu planu, uznaje się, iż w świetle przedstawionych materiałów i obowiązujących uregulowań prawnych nie przewiduje się znaczących negatywnych zmian w środowisku przyrodniczym w odniesieniu do stanu obecnego.

10. OCENA POTENCJALNYCH SKUTKÓW TRANSGRANICZNYCH

Analizowany projekt planu znajduje się w znacznej odległości od granic Polski. Z przeprowadzonej oceny przewidywanych znaczących oddziaływań wynika, iż jego ustalenia nie będą generowały tak odległych w przestrzeni skutków. Z tego względu należy uznać, że nie wystąpi możliwość oddziaływania transgranicznego na środowisko.

11. MOŻLIWOŚCI ROZWIĄZAŃ ELIMINUJĄCYCH LUB OGRANICZAJĄCYCH SZKODLIWE ODDZIAŁYWANIE NA ŚRODOWISKO SKUTKÓW REALIZACJI PLANU MIEJSCOWEGO ORAZ ROZWIĄZANIA ALTERNATYWNE

Z przeprowadzonej analizy skutków wpływu realizacji planu na poszczególne komponenty środowiska przyrodniczego oraz zapisy planu dotyczące ich ochrony, należy stwierdzić, iż realizacja jego ustaleń nie spowoduje w sposób znaczący zmian w funkcjonowaniu środowiska na jego terenie i w otoczeniu. Jednakże z uwagi na bezpośrednie sąsiedztwo obszarów chronionych oraz możliwość podłączenia się projektowanych budynków do sieci infrastruktury technicznej, należałoby wyeliminować z zapisów planu możliwość stosowania szamb i przydomowych oczyszczalni ścieków, a także budowy indywidualnych ujęć wód. Ponadto wprowadzić zapisy ochraniające w maksymalny sposób drzewostan na działce o nr ew. 213/2 w części przeznaczonej pod teren o symbolu 2ZRM tj. ustalić nakaz pozostawienia leśnego charakteru działki w ramach powierzchni biologicznie czynnej.

Rozwiązaniem alternatywnym dla projektu planu byłoby odstąpienie od jego realizacji. Wówczas zagospodarowanie terenu nadal będzie możliwe w oparciu o obowiązujący plan miejscowy, który pozostawia działkę o nr ew. 213/2 jako leśną. Jednakże przy wprowadzeniu dodatkowych ograniczeń zaproponowanych w niniejszym opracowaniu, realizacja ustaleń projektu planu nie wpłynie w sposób znaczący na poszczególne elementy środowiska przyrodniczego oraz przylegające do granic planu obszary chronione na podstawie ustawy o ochronie przyrody.

12. CELE OCHRONY ŚRODOWISKA USTANOWIONE NA SZCZEBLU MIĘDZYNARODOWYM WSPÓLNOTOWYM I KRAJOWYM ISTOTNE DLA REALIZACJI ISTOTNE Z PUNKT WIDZENIA PROJEKTOWANEGO DOKUMENTU ORAZ SPOSOBY W JAKICH TE CELE I INNE PROBLEMY ŚRODOWISKA ZOSTAŁY UWZGLĘDNIONE PODCZAS OPRACOWANIA DOKUMENTU.

Podstawowym dokumentem odniesienia niniejszego opracowania jest Studium uwarunkowań i kierunków zagospodarowania przestrzennego gminy Jaktorów. Studium określa politykę przestrzenną gminy uwzględniając zasady określone w Koncepcji Przestrzennego Zagospodarowania Kraju, Planu Zagospodarowania Przestrzennego Województwa Mazowieckiego, Strategii Rozwoju Gminy, a także uwarunkowania

wynikające z analiz przeprowadzonych w trakcie opracowania dokumentu. Jako generalną zasadę kształtowania zagospodarowania przyjęto zrównoważony rozwój, rozumiany jako rozwój społeczno-gospodarczy, w którym następuje proces integrowania działań politycznych, gospodarczych i społecznych z zachowaniem równowagi przyrodniczej oraz trwałości podstawowych procesów przyrodniczych w celu zagwarantowania możliwości zaspokajania podstawowych potrzeb społeczności lub obywateli zarówno współczesnego pokolenia jak i przyszłych pokoleń. plan jest zgodny z ustaleniami Studium i w żaden sposób nie narusza zasad zagospodarowania w nim przyjętych.

13. PODSUMOWANIE I STRESZCZENIE W JĘZYKU NIESPECJALISTYCZNYM

Projekt planu obejmuje działki o nr ew. 213/2, 202/14, 202/15 o łącznej powierzchni 0,6664ha w miejscowości Henryszew w gm. Jaktorów przy ul. Szarych Szeregów. Są to dwa fragmenty położone na przeciwko siebie zlokalizowane w południowo – wschodniej części wsi. Pierwszy fragment stanowi działka o nr ew. 213/2 o powierzchni 0,40ha, cała zalesiona, natomiast drugi - działki o nr ew. 202/14 i 202/15 łącznej powierzchni 0,2664ha. Na działce o nr ew. 202/15 znajduje się parterowy budynek przepompowni ścieków, działka nr ew. 202/14 jest niezabudowana. Obszar planu tj. działka o nr ew. 213/2 od strony południowej i wschodniej bezpośrednio graniczy z Bolimowsko – Radziejowickim z doliną środkowej Rawki Obszarem Chronionego Krajobrazu oraz Zespołem Przyrodniczo – Krajobrazowym Wydmy Międzyborowskie.

Dla przedmiotowego terenu obowiązuje miejscowy plan zagospodarowania przestrzennego zatwierdzony Uchwałą Nr XLVII/341/2006 Rady Gminy Jaktorów z dnia 12.06.2006r. Zgodnie z jego ustaleniami ww. działki przeznaczone są pod:

- tereny zabudowy rekreacyjnej (ZR) – fragment działki o nr ew. 213/2 oraz fragment działki o nr ew. 202/14,
- teren infrastruktury technicznej (K) - fragment działki o nr ew. 202/14 i działka nr ew. 202/15,
- teren przeznaczony pod drogę publiczną – fragment działki nr ew. 213/2,
- tereny lasów (ZL) – działka nr ew. 213/2.

Projekt planu miejscowego wskazuje podobne przeznaczenie. Jego zmiana ma na celu:

- zmniejszenie terenu przeznaczonego w obowiązującym planie miejscowym pod przepompownię ścieków i ograniczenie do działki o nr ew. 202/15,
- na działce o nr ew. 202/14 zwiększenie terenu zabudowy rekreacyjnej z dop. zabudowy mieszkaniowej jednorodzinnej do granic ewidencyjnych działki,
- przekształcenie części terenu leśnego przylegającego do drogi gminnej pod zabudowę rekreacyjną z dop. zabudowy mieszkaniowej jednorodzinnej na działce o nr ew. 213/2.

Z analizy uwarunkowań środowiskowych oraz oceny skutków realizacji projektowanego planu na poszczególne elementy środowiska wynika, iż jego ustalenia nie wpłyną w sposób znaczący na środowisko przyrodnicze, a także na przylegające do granic planu obszary chronione na podstawie ustawy o ochronie przyrody.

Mszczonów, dn. 10.06.2021r.

OŚWIADCZENIE

Oświadczam, że jestem uprawniona do sporządzania prognoz oddziaływania na środowisko sporządzanych w ramach strategicznej oceny oddziaływania na środowisko do projektów miejscowych planów zagospodarowania przestrzennego – na podstawie art. 74a ust.2 pkt. 2 ustawy z dnia 3 października 2008r. o udostępnianiu informacji o środowisku i jego ochronie, udziale społeczeństwa w ochronie środowiska oraz ocenach oddziaływania na środowisko (Dz.U. z 2021r. poz. 247 z późn. zm.).

Jestem świadoma odpowiedzialności karnej za złożenie fałszywego oświadczenia.


Katarzyna Dąbrowska